

Islas Palaos

Haz realidad tu sueño

...Y EL DIOS SUPREMO CREÓ EL OCÉANO DONDE NACÍÓ
UNA GRAN ALMEJA QUE SE ABRIÓ Y EN SU INTERIOR HABÍA
UNA HERMOSA PERLA QUE SE CONVIRTIÓ
EN PALAOS. UN TESORO DE LAS
PROFUNDIDADES QUE EMERGIÓ PARA
SER UN PARAÍSO... SOÑADO POR
TODOS LOS BUCEADORES.

Texto: Nora Cámara • Fotos: Oscar Rulli



Pasado el archipiélago filipino y bañado por las aguas del mismo nombre, surge un lugar paradisíaco inconfundible por su aspecto de pequeñas montañas de color verde, rodeadas de aguas turquesas. Son las islas Palaos, un país compuesto por más de 340 formaciones de origen volcánico y coralino.

DESEADAS POR TODOS

La República de Palaos, más conocida del inglés como Palau, está en el límite de Asia y Oceanía, aunque pertenece geográficamente al segundo continente. A lo largo de su historia, Palaos ha sido sometido por muchas potencias económicas y políticas del momento y sin embargo, este país sigue siendo un lugar pacífico donde la Naturaleza, las lluvias casi eternas y sus gentes, se dan la mano. Como todo paraíso que se precie, han cuidado su entorno y no han permitido un desarrollo masivo, aunque sí es cierto que todavía tienen cicatrices de su historia fatídica, como son los restos sumergidos de sus numerosos pecios. Las Palaos han sido sometidas en el pasado por imperios como el español, el británico, el alemán y más recientemente, el japonés. Afortunadamente, en 1994 se



Las famosas Rocky Islands vistas desde el helicóptero.

independiza de EEUU y ahora es uno de los países más jóvenes y menos poblados del mundo, con cerca de 20.000 habitantes que han encontrado en el buceo, uno de sus principales atractivos turísticos.

PRIMEROS EUROPEOS

Se cree que el primer explorador europeo en avistar las Palaos fue Ruy López de Villalobos en 1543,

y tras la conquista de Filipinas en 1565 por el Imperio español, las islas pasaron a formar parte de las Indias Orientales Españolas. Desafortunadamente no había buceadores por aquella época que disfrutaran de un Palau español... ¡qué bien suena esto...! Tras el intento de la Evangelización, los primeros encuentros con los indígenas de Palaos fueron con balleneros y co-

merciantes que las utilizaban como escala en sus viajes. Lamentablemente esto fue el fin para sus gentes, cuya población era de 50.000 habitantes y fue diezmada a 3.700 con los europeos, a principios del siglo XX debido al uso de armas de fuego y a la transmisión de la viruela, influenza y lepra. Ya en 1885 Alemania ocupó algunas islas, tras la derrota de España en la guerra

Hispano-Estadounidense, cuando fueron vendidas al Imperio alemán. Durante el dominio alemán, se extrajeron minerales como bauxita y fosfatos, además de otros recursos.

PRIMERA GUERRA MUNDIAL

Desgraciadamente, el paraíso verde y azul de Palau ha sufrido las heridas de las dos grandes contiendas mundiales. En 1914, justo al comienzo de la Primera Guerra Mundial, según estipulaba la Alianza Anglo-Japonesa el Imperio de Japón ocupó las islas como movimiento militar en apoyo a su aliado, el Imperio británico. Con el fin de la guerra, Japón consiguió un

nia japonesa. En 1940 la población indígena era de 7.000 personas y la nipona de 23.000!

SEGUNDA GUERRA MUNDIAL

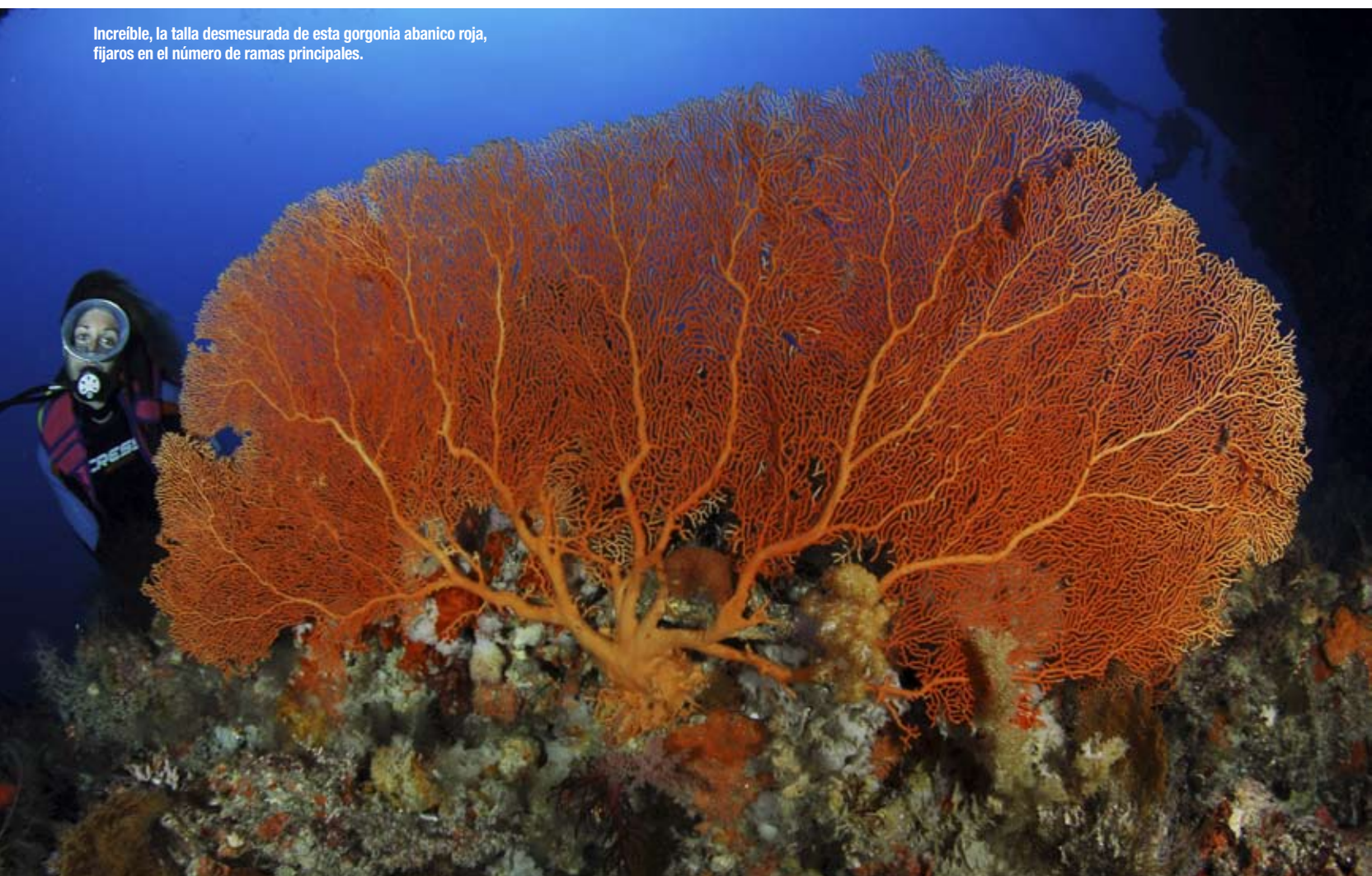
Con motivo de la peor contienda mundial de la Historia, Palaos es invadida el 20 de septiembre de 1944 por las tropas estadounidenses y esto provocó que en otoño del mismo año, las islas fueran testigo de la Batalla de Peleliu entre Japón y EEUU, con la escalofriante cifra de 11.000 soldados japoneses muertos en combate y 1.700 estadounidenses. La población de Palau sufrió en sus propias carnes los rigores de la

Palau es un destino donde veremos arrecifes de coral, espectaculares cuevas, pecios y un lago de medusas

mandato sobre el archipiélago, tras la firma del Tratado de Versalles y que se extendió hasta la siguiente contienda mundial. La presencia japonesa se caracterizó por un desarrollo económico, inmigración de coreanos y japoneses, así como de la pesca de sarda y extracción de copra. Esto casi supone el fin para la raza pura de Palaos, pues fue sobrepasada drásticamente por la et-

cruenta guerra entre las potencias enfrentadas, durante casi 2 años y medio. Muchos fallecieron de desnutrición, o bien por enfermedades resultantes de los enfrentamientos bélicos. Afortunadamente en 1947 Palaos y las Carolinas fueron puestas bajo la tutela de la ONU, que a su vez, confió su administración y protección a EEUU. Y por fin, en 1994 consigue su independen- →

Increíble, la talla desmesurada de esta gorgonia abanico roja, fijaros en el número de ramas principales.



Cuando la anémona se cierra y esconde sus tentáculos, los pobres peces payaso no tienen dónde esconderse.



PECES DE PALAOS

Pargo solitario en medio del azul.



Catalufa roja, en un hueco de la pared.



Pez globo ramoneando el coral.



Mero de lunares rojos en una cueva.





Los corales brócoli son abundantes y de variados colores, predominando el fucsia.



CON QUIÉN BUCEAR

Fish'n'Fish es el único centro de buceo en Palaos y además de ofertar sus excursiones diarias dispone del crucero de lujo abordo del Ocean Hunter. De hecho, del 23 al 31 de agosto, realizará un safari especial por todo el archipiélago y con descuentos especiales para españoles. Más detalles en nuestra sección de noticias. **Más información en www.buceopalau.com y www.fishnfins.com**

cia y Palaos pasa a ser una nueva nación perteneciente a los Estados Federados de Micronesia.

HUELLAS DE LA GUERRA

Como era de esperar, con tantos conflictos bélicos los recuerdos de las contiendas mundiales están bien patentes en el paisaje de Palaos. No sólo entre la densa vegetación de muchas regiones, sino también bajo el agua en forma de

increíbles pecios que han sido colonizados por los organismos marinos. Es por ello importante matizar que el buceador que se aventura a llegar a este recóndito lugar, podrá disfrutar de unos arrecifes coralinos de ensueño, junto a muchos pecios tanto de la I como de la II Guerra Mundial y cómo no, su mágico lago de medusas que no pican. Todo ello salpicado de tiburones, mantas, bancos de carángidos, jardines de coral duro con tallas que nos hablan de edades milenarias y por qué no, descubrir los misterios de sus cabezas de piedra negra.

CÓMO ES EL BUCEO

En Palau sólo existe un centro de buceo bajo el nombre de Fish'n'Fins. Unas instalaciones que reúnen todo lo que podemos necesitar, incluyendo escuela y tienda, pero que además presenta un muelle con su propio depósito de abastecimiento de gasolina y poder dar así combustible suficiente a toda su amplia flota de embarcaciones. En Fish'n'Fins todo está previamente calculado y no hay lugar para los imprevistos, de tal forma que hasta el menú que elija cada buceador, es apuntado y no tendremos que estar pendiente de ello. Y es que las excursiones se realizan con dos inmersiones en la mañana, una parada para el almuerzo que ellos se ocupan de entregarte y un tercer buceo. El uso del nitrox es lo habitual dadas las características de las inmersiones y se facilitan tanques de 12 litros de aluminio. Ellos



En las inmersiones es habitual el encuentro con peces Napoleón muy grandes.



En Clarence's World pudimos disfrutar del encuentro con 2 tortugas.

recomiendan el uso de reef-hook para algunas inmersiones en corriente y, o bien lo alquilas, o bien puedes comprarte uno muy bien presentado con su funda para recoger el cabo

gustar una suculenta cena. Pero lo mejor de todo, es que el sistema de pago es como en un hotel, todo lo facturan a tu cuenta y así no has de estar pendiente de llevar dinero, ma-

su poderío en las islas, para que así sus buques de guerra pudiesen navegar sin peligro. Cuando realizamos esta inmersión estaba lloviendo literalmente a mares, y es que nada más llegar a Palau siempre hay alguien que te dice "Bienvenido a Palau, el país donde nunca llueve..." El cielo estaba gris casi negro y fue una pena, ya que esta buceada con luz es una pasada, pues es de ambiente, acción y grandes pelágicos. Y allí estaban, solo que con tanta oscuridad, apenas se percibían, y es que pese a que las aguas de Palaos son muy claras, cuando llueve lógicamente la visibilidad es peor. Pero eso no nos impidió ver todo un espectáculo, eso sí, ¡en azul oscuro! →

Chandelier Cave es un sistema de cuevas similar al de los cenotes, pero más sencillo y sin raíces

y poder anclarlo, en su tienda. Esto garantiza la tranquilidad de tener las manos libres para fotografiar o bien relajarte, mientras la fuerte corriente pasa desapercibida para el buceador y no para los numerosos escualos que podremos ver. Merece la pena comentar que además hay un bar para tomar un refrigerio o bien de-

nejar tus objetos de valor. Un detalle que es de agradecer, ya que pasas el día fuera del hotel y te has olvidado algo en la habitación.

GERMAN CHANNEL

Se trata de una inmersión que recorre el canal perforado en el arrecife que los alemanes hicieron durante



A la salida de la inmersión Tunnel, justo a la izquierda encontramos este enorme ejemplar de alciano.

1/4 P



Blue Corner es todo un espectáculo con su estación de limpieza de mantas, tiburones y su banco permanente de jacks.

inmediaciones mientras íbamos descubriendo a los puntablanca más discretos entre los parches del coral. Cuando los animales se iban acostumbrando a las burbujas, perdían el miedo y llegabas a un punto donde estabas casi envuelto en escaños. Imprescindible en tu visita a Palau.

BLUE HOLES

A la mañana siguiente, ya con algo más de luz natural, nos llevaron a una cueva cuya particularidad, es que se penetra atravesando un gran agujero negro que hay excavado en el propio arrecife. La profundidad de la entrada debe estar en torno a los 8 m y claro, el espectáculo es impresionante. ¡Parece que te vas a caer en el vacío! Entonces descendes por un túnel donde comienzan a aparecer pequeños peces rojos que apenas se mueven, algunas esponjas blancas, ascidias, brio-



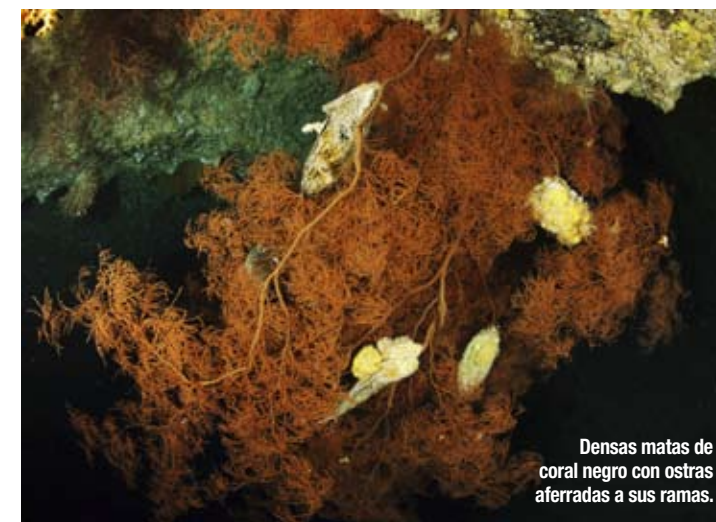
Entrada al Blue Holes, casi parece un agujero negro en medio del arrecife.

GIGANTES EN EL AZUL

Descendimos por el cabo del ancla hasta el arenal donde había unos pocos parches de coral y seguimos el canal de arena en dirección a la fuerte contracorriente permanente que hay en este lugar. Es entonces cuando observas un gran montículo de coral duro con un verdadero enjambre de pequeños peces cristal, que marca la posición de una estación de limpieza de mantas. Con suerte, estaremos solos, ya que el centro intenta no coincidir con varios grupos y así disfrutar mejor de

la presencia de las tímidas mantas. La visibilidad era tan escasa que apenas discernimos un gigantesco banco de carángidos jacks que había a nuestro lado, y es que todos estábamos atontados viendo cómo dos mantas volaban en el azul a contraluz. Giraban y giraban subiéndolo y bajándolo. Pero no llegaron a acercarse demasiado como para tomarlos de primeros planos. De vez en cuando pasaban grandes túnidos en busca de las nubes de fusileros que no dejaban de moverse ante la presencia de tanto depredador. Una fiesta azul donde la acción estaba garantizada con grandes protagonistas. De repente, varios tiburones grises se acercaron a las

El Jellyfish es un lago mágico con miles de medusas que no pican, se alimentan gracias a las microalgas que hay en sus tejidos



Densas matas de coral negro con ostras aferradas a sus ramas.

zoos y pequeñas ramitas de gorgonias, que van desapareciendo conforme lo hace la intensidad de los rayos solares. Cuando finalizas el túnel hay una gran cueva muy amplia, con el fondo de arena a 18 m. A la derecha hay otra cueva más pequeña con unas ventanitas redondas que dan al azul y varios ejemplares grandes de gorgonias amarillas y coral negro con bivalvos abrazando fuertemente sus ramas. Del techo pende una gran gorgonia morada y en la oscuridad de la izquierda, casi en el fondo de la pared, una de tipo plumero en color blanco con pececillos alevines buscando cobijo entre sus ramas. Es alucinante los juegos de contrastes y los ejemplares de gorgonias tan grandes y ancianos, dado el número de brazos que tienen.

BIG DROP-OFF

Otra inmersión estrella imprescindible de pared y que se realiza recorriéndola, mientras admiras la diversidad, tamaño y color de las gorgonias. De la pared rocosa so-

bresalen ramas retorcidas de corales látigo, espiral, del tipo junco en color amarillo o en rojo, y eso sí, todos los corales brócoli que puedas imaginar, pero destacando el color fucsia, amarillo y dorado. En el azul, bancos de carángidos, túnidos, jureles y algún tiburón en la zona más profunda, paseando en busca de algún pez despistado. Nos encontramos con un ejemplar de Napoleón enorme, que se acercó a curiosarse

y estuvo posando para nosotros. Las anémonas crecían literalmente entre las ramas de las gorgonias rojas y los peces payaso se escondían entre ellas como se puede ver en una de las fotos. Sobre la roca también crecían los pólipos solitarios dendrófilos en color naranja, rosa y también en verde, pero ya en colonias ramificadas. Era tal la explosión de color, que miraras a donde miraras, querías hacer una foto de ambiente. Había bancos de pargos, cirujanos, ángel, y un gran mero de motas negras que salió huyendo hacia la parte más superficial. Al final el arrecife nos sedujo tanto, que hicimos 72 minutos de buceo, nos perdimos del grupo y Lorin, nuestra guía, vino a rescatarnos. ¡Menuda colección de fotos de gorgonias!

BLUE CORNER

Otra de las inmersiones estrella-buena, es que cuál no lo es en Palau... que se realiza en corriente, pero de las fuertes, por eso debemos ir equipados con el reef-hook y hacer caso de todas las indicaciones →



Incluso los peces payaso comparten las anémonas y las ramas de gorgonia.

1/4 P

que nos den los guías submarinos. Nada más bajar me dieron la bienvenida 2 tiburones grises y un banco de carángidos... en el azul. En el primer punto de avistamiento no había demasiada corriente y seguimos navegando sobre un arrecife degra-

De repente vemos a todo un cortejo de tiburones pasando de un lado a otro, con sus rémoras en el vientre

dado hasta llegar al segundo que ya estaba justo en el borde de la pared. De repente vemos a todo un cortejo de tiburones pasando de un lado a otro, con sus rémoras en el vientre, un ejemplar de hembra preñada bien regordeta con 3 rémoras, pun-



Panorámica del techo de la cueva Chandelier con las estalactitas pendiendo hacia el fondo.



En Blue Holes las gorgonias son enormes y penden del techo de las diferentes cuevas.



Menudo ejemplar de nudibranquio policéfalo reptando por el arenal.

tablanca, atunes, carángidos... y en nuestras espaldas, se acopla un Napoleón enorme, como si estuviera viendo también el espectáculo, eso sí, sin estar atado con un gancho... Lo curioso, es que los lábridos limpiaban a los tiburones y éstos parecían estar en un éxtasis. De ven en cuando algún pez trompeta, pargos solitarios de gran porte... y todo un largo etcétera de pelágicos.

TUNNEL

Tras el correspondiente diluvio universal de primera hora de la mañana nos han llevado a una cueva que se encuentra a unos 18 m de profundidad, cuya gracia es la presencia de gorgonias centenarias y corales brócoli del tamaño de un arbusto en el interior de la misma. Penetras por una amplia cavidad donde ya te encuentras con corales negros de



Los tiburones grises y puntablanca son las especies habituales en Palau.

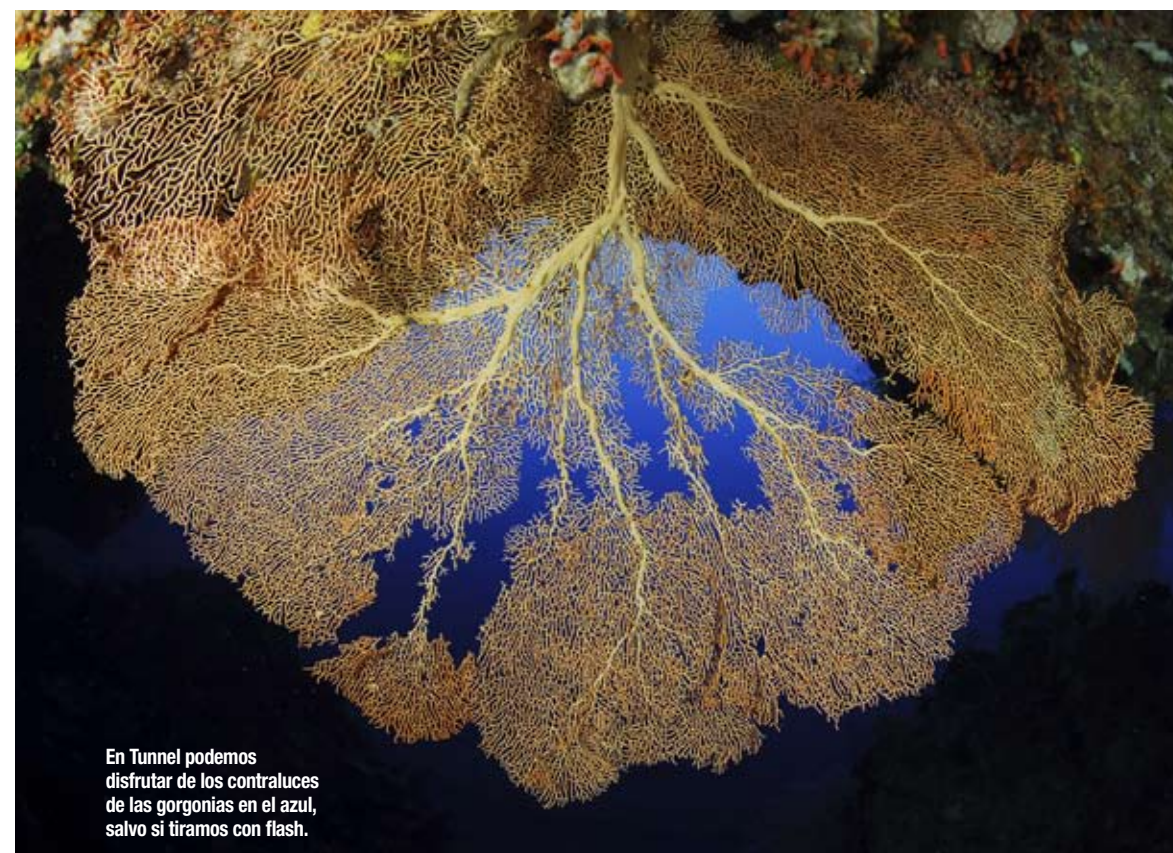


Miembro de la pareja de *Heniochus dipreutes* que estaba cerca de la gorgonia a la salida de la inmersión conocida como Tunnel.

aspecto plumoso en color blanco, donde disfrutas con la rara imagen del fondo azul y la silueta negra de las gorgonias, que hay en la gran oscuridad de la salida de la cueva. En la parte baja de la salida, te despiden un exuberante ejemplar de gorgonia abanico roja, sobre la que intento posar, pero casi no quepo en el encuadre. Fácilmente, 250 cm de largo que medía, y eso como poco. El fondo de la cueva está a más de 33 m en un arenal sobre el que nadan en círculo un gran banco de carángidos. La visibilidad es increíble, pese a no encender la linterna para no molestar a Oscar, puedo ver todas las siluetas de gorgonias. Ya saliendo, nos encontramos con un ejemplar de gorgonia roja donde hay una pareja de *Heniochus dipreutes* y a la izquierda, un enorme coral brócoli en color blanco tamaño arbusto. Alucinante, terminas y si tienes aire suficiente, bordeas la pared hasta ascender del todo.

ULONG CHANNEL

Para mí sin duda ha sido una de las mejores inmersiones que he hecho en mi vida. La idea es ir a ver tiburones si hay fuerte corriente y luego terminar dejándote llevar por un canal de arena natural, que en ambos lados crece un descomunal jardín de coral duro intacto. Desciendes con el reef-hook y navegas contracorriente hasta que te avisan, te anclas y →



En Tunnel podemos disfrutar de los contraluces de las gorgonias en el azul, salvo si tiramos con flash.

1/4 P

Palau es un destino donde disfrutar de la corriente y los tiburones.



aparecen los tiburones grises, puntablanca, peces Napoleón, carángidos, túnidos, etc. En mi caso, he de avisar que si ya habéis visto suficientes tiburones en las otras inmersiones, no os quedéis aquí. Seguid y haceros el canal disfrutando de unos de los jardines de coral duro y otras especies, más desproporcionado, variado y hermoso que he visto en mi vida. Como te dejas llevar por la corriente, si te mantienes a unos 3 m de altura tienes la suficiente perspectiva como para apreciar lo que os digo. Aquí las gorgonias son de otras especies y colores con respecto a lo que habíamos visto hasta ahora. Los corales mesa son desmesurados, los madreporas parecen no terminar nunca, las gorgonias casi nacen en la misma arena y tapan la superficie más alta de las formaciones duras. No tengo palabras para expresarlo, tenéis que verlo.

PECIO JAKE

Casi ya al anochecer, como somos unos fanáticos del agua, nos dicen que como no había nocturna, podíamos sumergirnos para ver los restos hundidos a poca profundidad de un avión. Se trata del Aichi E13A, hidroavión japonés de la Segunda Guerra Mundial apodado Jake por los aliados. Un monoplano que se distinguía del resto de hidroaviones por ir equipado con pontones en lugar del tradicional sistema de aterrizaje y que reemplazaba al modelo E7K2 de la serie Kawanishi, allá por 1940. La inmersión es muy



Restos del hidroavión japonés Aichi E13A, conocido por los aliados como Jake.

simple, pues a los pocos metros ya disciernes la figura del pecio con la parte frontal caída, coronada por la hélice. En la cabina de mando, sin cristales lógicamente, puedes penetrar, coger asiento y simular que lo pilotas. Uno de los pontones está separado de los restos, tan solo un par de metros. Todo el pecio está recubierto de esponjas incrustantes rojas y blancas, algunos corales duros, pero no hay mucho color.

CHANDELIER CAVE

Bajo las ramas verdes de un denso manglar, se abre la entrada a un sistema de 3 cuevas consecutivas con burbujas de aire a diferente profundidad, donde subes y bajas haciendo varios niveles. Si tienes problemas de compensación, te recomendamos que no saques la cabeza a las diferentes burbujas de aire hasta la última cueva, si no, no podrás salir en caso de dolor de oídos. El aspecto del paisaje recuerda a los cenotes y de hecho la inmersión en sí es para disfrutar de las formaciones geológicas de estalactitas y estalagmitas, que a veces se solapan y forman columnas. Es impresionante la obra de la Naturaleza. La entrada está a 7 m de profundidad con un arenal a la entrada y restos de vegetación y ramas que caen del manglar. Una vez penetras, lo haces en una gran bóveda con el techo lleno de estalactitas pendiendo de él y luego vas subiendo hacia arriba para conectarte con el resto del sistema. Puedes sacarte incluso el equipo, las burbujas son muy amplias. →



Si no compensas bien o te duelen los oídos, no saques la cabeza en las burbujas de aire de Chandelier Cave.

PUBLI



Menudo diluvio nos cayó en el Jellyfish Lake...

CLARENCE'S WORLD

Es otra inmersión de pared donde predomina el coral blando en todas sus variantes, aunque las formaciones de coral duro están afectadas por el blanqueamiento del coral y las señales de los efectos de El Niño. No obstante, si vas por el canal natural que forma el arrecife puedes ver puntablanca nadando

por el fondo arenoso, algún tiburón gris en el azul, y carángidos sueltos. Aquí hay mucha más variedad y color de las especies de peces que viven entre las oquedades del arrecife. También pasaron 2 tortugas, una de ellas con 2 rémoras sobre su vientre y que acudían a nuestro encuentro curiosas. Recuerdo que había una gran variedad de peces

mariposa y mis compañeros vieron un tiburón leopardo, lástima, pero nosotros no. Finalizando el recorrido encontramos 2 ejemplares de almejas gigantes, una de ellas era descomunal, con el manto marrón y realmente era en toda regla, una almeja gigante, probablemente, como la que inspiró la leyenda del origen de Palaos.

LAGO MÁGICO

Reconozco que cuando me invitaron a visitar Palau, el primer pensamiento que tuve fue el de que quizás, uno de mis sueños se cumpliría. Y es que desde que comencé en esto de las revistas, hubo un artículo de Carlos Villoch precisamente sobre este destino, que hablaba de las medusas mágicas de Palau. Yo desde entonces no pienso más que en bucear sin neopreno en este maravilloso lago, y cuando me invitaron, casi no me lo creo. Sobra decir que para mí fue una de las mejores experiencias de mi vida. Rodeada por centenares de delicadas medusitas marrones

Ulong Channel no es una inmersión sólo para ver tiburones, no debes perderte sus jardines de coral duro centenarios

que siguen los rayos del sol en busca de la luz para que las algas simbiotas hagan su fotosíntesis, era increíble. Lo malo es que como visitamos el lago Jellyfish a primera hora, tocaba diluvio, y no veáis qué manera de llover. Como podréis ver en las imágenes, la superficie del agua no era plana, sino llena de salpicaduras y claro, como no había sol, las medusas estaban a unos 3 m de profundidad concentradas. Pero daba igual, estaba haciendo realidad mi sueño y disfrutaba sintiendo el roce de estos delicados invertebrados, haciendo apneas que en una piscina jamás hubiera logrado, de no ser por la emoción y las ganas de retratarme y poder recordar semejante momento. De veras, os lo recomiendo. Palau es el sueño de todo buceador, en sí mismo hecho realidad.

Agradecemos a Carlos Trabal y a Dave de Buceo Filipinas, su invitación y la oportunidad de hacer realidad nuestros sueños. Al centro Fish'n Fins por permitimos surcar los fondos de Palau. Al Palasia Hotel Palau y al Palau Pacific Resort, por alojarnos de lujo en este paraíso. Y por supuesto, a mi gran amigo y fotógrafo Oscar Rulli, quien me apadrinó en este viaje, sin tu ayuda no hubiese podido ir. □



En Big Drop-off hay gorgonias muy raras que no se observan en otras inmersiones.

PUBLI